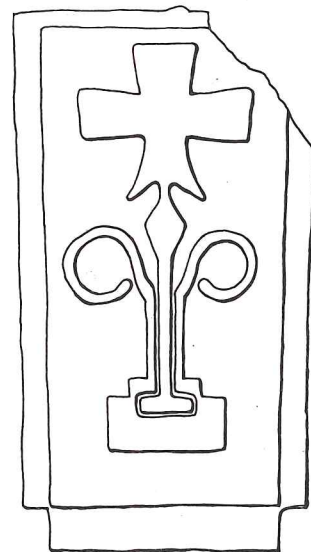


Црква Светог Луке у Уздољу

## ВЕКОВНИ КОНТИНУИТЕТ СРБА НА КНИНСКОМ КОСОВУ

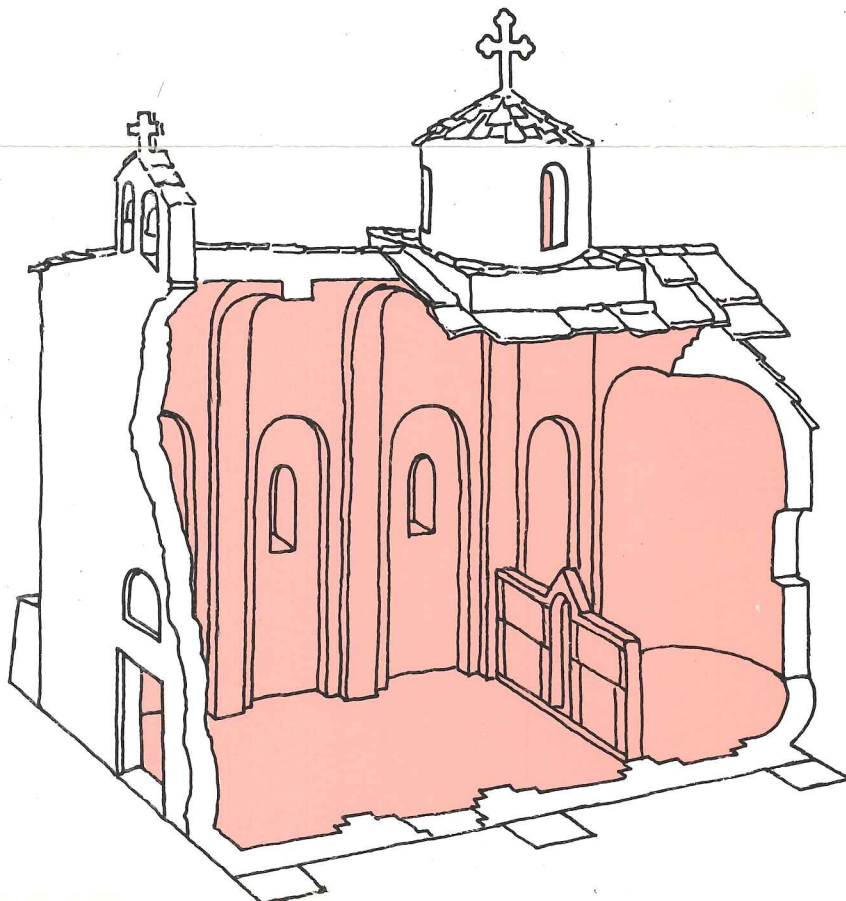
откријмо и обновимо своју загубљену  
БАШТИНУ

31. X 1994. г.



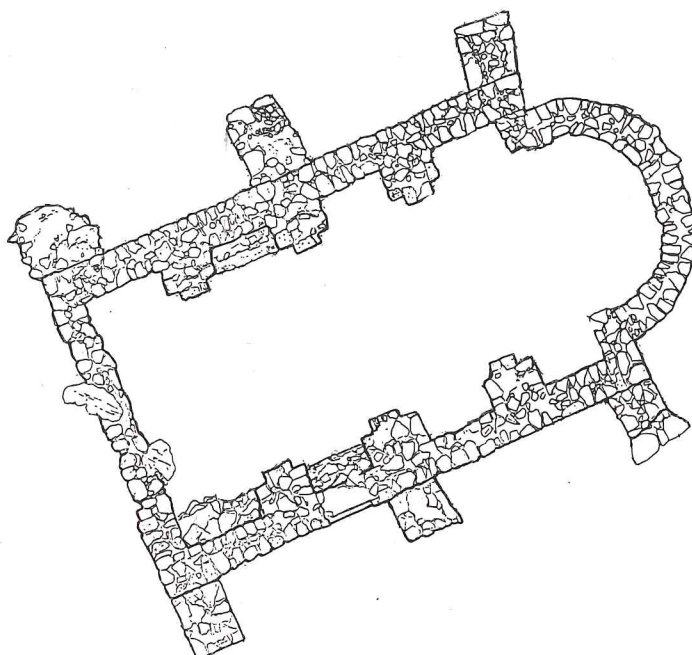
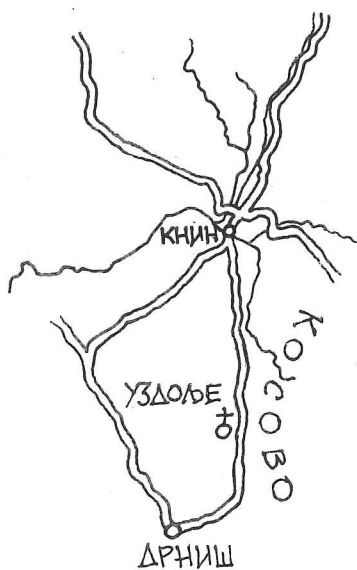
Stećak са гробља поред  
цркве Светог Луке

БУДУЋИ  
ИЗГЛЕД  
ЦРКВЕ



*Stećци* су велика  
камена надгробна  
обележја XIV-XVI  
столећа. Особени су  
за Србе са подручја  
између Мачве и  
Лике, Посавине и  
Јадранског мора.

Прва ископавања  
цркве Светог Луке,  
њеног гробља и  
громиле обавили су  
Свесловенски савез и  
жители Уздоља.



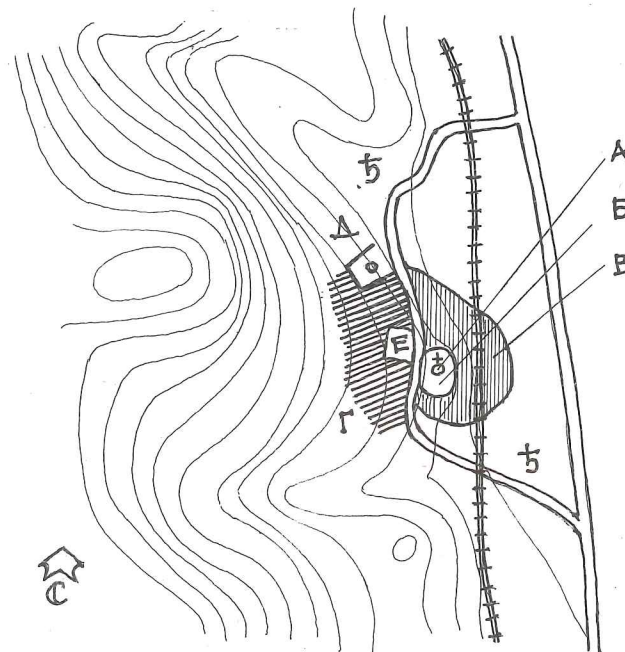
Црква Светог Луке у  
Уздољу подигнута је негде  
на крају XI и почетку XII  
столећа. Црква је једно-  
бродна, са олтаром на  
истоку. Унутрашњост је  
подељена пиластрима на  
четири скоро једнака дела.  
Президана је касније, па је  
западни део надзидан  
звоником.

Црква је имала камени  
иконостас са преромани-  
чким украсом и латинским  
натписом. Направили су га  
можда клесари из византи-  
јских градова у приморју.  
Око цркве се образовло  
гробље, у коме је откривен  
накит из XII, новац из XII-XIV  
столећа

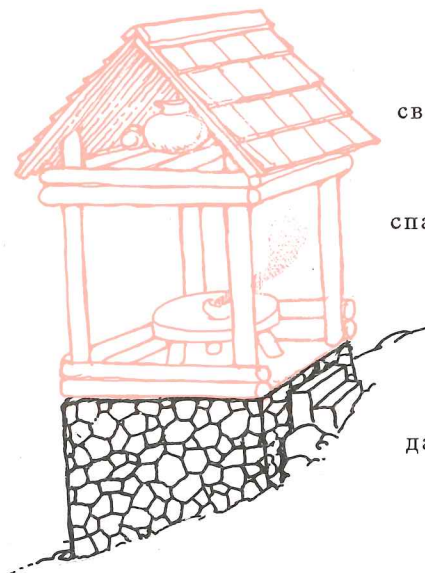
Дуго нас већ убеђују да смо на тлу које нам не припада, да смо на западу заузели хрватску земљу, да наша историја почиње тек са XII столећем, и Немањинима, да смо пред Турцима дошли у Книнску крајину. Наш осећај, усмено предање и традиција о православним црквама говоре другачије, супротно једностраном тумачењу писаних историјских извора, и споменика културе IX-XII столећа.

Црква Светог Луке убрајана је у старо-хрватске споменике IX-X столећа. Показало се да је саграђена у време када је хрватска држава нестајала, а српска држава, поново уједињена под краљевима Михаилом и Константином Бодином, доживљавала нов успон. Може се за сада нагађати да је и садашња Книнска крајина била у саставу Србије крајем XI и на почетку XII столећа. Црква Светог Луке могла би за то бити један од кључних доказа. Настала је из цркве зетско-захумске скупине сличног изгледа, са куполом, али са споља четвороугаоном апсидом и зидова украшених лезенама, какве су особене за подручје од Скадра до Сплита у XI столећу у време краља Михаила. Сличне цркве XII столећа у Рашкој и Дукљи неукрашених су зидова, а имају апсиду споља полукружну, као и црква у Уздољу. Камени украс стилски се може одредити између оног на јадранском приморју из XI столећа, и оног познатог у Војводини, на Дунаву из XII столећа. И други споменици из околине Книна могу се датовати у исто време. То су на првом месту ћирилично-глагољски напис са Капитула и забат из Бискупије са византијским ликом Пресвете Богородице.

Али црква са још неистраженим гробљем, нису наш почетак на западном простору. На гробљу око црквишта, налази се уз стејке и поклопац касноантичког саркофага IV-V столећа. Изнад овог гробља и засеока, налази се гробље са српским громилама VII-IX столећа, из времена када још нисмо коначно прихватили хришћанство, па смо спаљивали покојнике. Уз громиле се налази и један ограђени простор из VII столећа, који би могао бити зборно место или некакво светилиште. Дакле, Срби се поред очигледно старог светилишта у Уздољу сахрањују без прекида већ од VII столећа.



План културно-историјског подручја "Свети Лука" у Уздољу



Срби су пепео својих покојника стављали на "ступове" у време када су спаљивали покојнике. Још није поуздано установљено како су ти "ступови" изгледали. Громиле су данашњи остаци "ступова".

#### Легенда:

- А - Црквиште Светог Луке
- Б - гробље
- В - храстов гај са старим гробљем
- Г - гробље српских громила VII-IX век
- Д - зборно место или светилиште (VII-IX век)
- Ѕ - нови пут
- Є - паркинг

Веома је важно да истражимо и обновимо цркву Светог Луке у изворном изгледу, јер је једна од наших најстаријих цркава на западу. У интересу је Срба и уопште словенске прошлости и културе, да се ова гробља и светилишта истраже и обнове. На обновљеном гробљу громила VII-IX столећа, и цркви са надгробним споменицима XII-XIII столећа, наша деца ће учити прошлост овог народа, на очигледним примерима наше вековне културе, и на сачуваној баштини.

Позивамо све љубитеље истине и поштоваоце наше баштине, родољубе, да помогну истраживање и обнављање цркве и овог исконског светог места.

Скупштина општине Книн  
Музеј града Книна  
Завичајни клуб Книнске крајине, Београд  
Месна заједница Уздоље  
Свесловенски Савез, Београд